

登革熱病媒蚊介紹與孳生源處理原則

主要傳播登革熱的病媒蚊種類

埃及斑蚊



外觀特色
胸部背側有一對彎曲的白線，中間有2條縱線。

白線斑蚊



共同特色
腳上都有黑白相間的斑紋，又叫做「花腳蚊」。

外觀特色
胸部背面有一條白線。

臺中市政府衛生局
104年9月

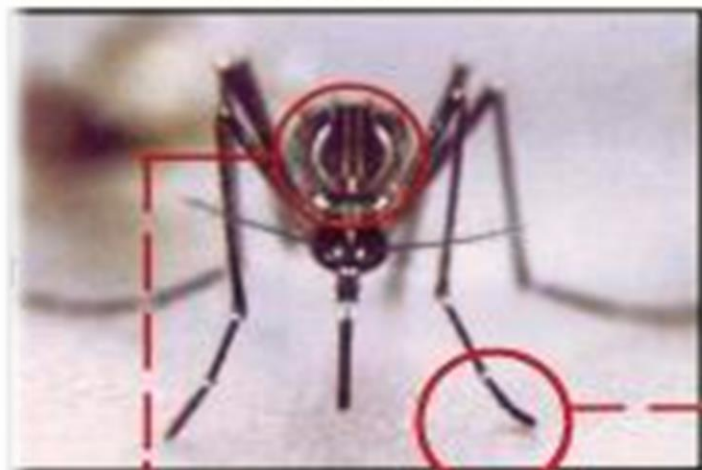
資料來源:疾病管制署



1

主要傳播登革熱的病媒蚊種類

埃及斑蚊



外觀特色

胸部背側有一對彎曲的白線，中間有2條縱線。

白線斑蚊



共同特色

腳上都有黑白相間的斑紋，又叫做「花腳蚊」。

外觀特色

胸部背面有一條白線。

登革熱病媒蚊的習性

• 埃及斑蚊

- 主要孳生於人工容器，包括花瓶、花盆底盤、水桶、廢輪胎、地下室及其他各種可積水容器
- 喜歡棲息於室內，尤其是深色之窗簾、衣服、布幔及其他陰暗處所

• 白線斑蚊

- 孳生處則除各類人工容器外，尚包括一些天然容器，如樹洞、竹筒、葉軸及椰子殼等
 - 喜歡棲息於室外孳生棲所附近之植物及戶外之陰涼處所
- 雌蚊將卵產於積水周邊之容器粗糙表面或潮濕處，而不直接產卵於水中，斑蚊卵具抗旱及耐低溫能力，**埃及斑蚊**的卵可乾燥半年以上尚具孵化能力，**白線斑蚊**則約可保存3個月左右【**所以除了清除容器內積水之外，容器壁應刷洗**】
 - 斑蚊在**白天**吸血，早上9-10時及下午 4-5時是吸血高峰



登革熱病媒蚊的生活史

卵



孵化

(約3-4天)

幼蟲



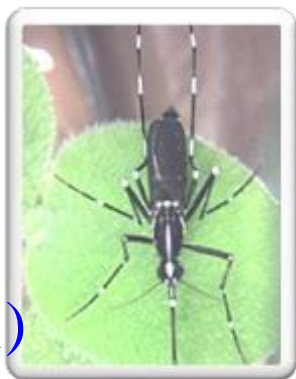
(約5-8天)

蛹



羽化

(約1-3天)



雌蚊

具絲狀觸角



雄蚊

具羽毛狀觸角



(雌蚊平均壽命約 30天)

何謂孳生源

- 任何積水、病媒蚊能夠產卵衍生後代的容器
 - 人工容器：人的行為所製造的容器，如飲料瓶、貯水桶、花盆底盤等
 - 天然容器：自然形成之積水處，如樹洞、竹筒、椰子殼、樹葉卷軸處等



戶內孳生源種類

■ 戶內常見孳生源

- 萬年青、黃金葛等植物之花器
- 冰箱底盤、花盆底盤
- 浴室儲水容器、廁所馬桶、水箱
- 貯水的水桶、陶甕、水泥槽等
- 地下室、機械停車位底層積水、馬達水槽、集水井、消防儲水池
- 飲水機、烘碗機、飲茶之水盤



戶外孳生源種類

■ 戶外常見孳生源

- 曬衣架、水泥樁上可積水水管
- 竹籬笆竹節頂端、樹洞、竹洞、大型樹葉
- 車棚、騎樓遮陽或擋雨之帆布架、空地或菜園地面之帆布
- 屋簷排水槽
- 自來水表、冷氣機集水桶
- 積水不流動之水溝
- 家禽、家畜與鳥類飲用水槽
- 廢棄輪胎、馬桶、浴缸、安全帽、花柱凹槽、保險桿凹槽

孳生源處理原則-1

■ 貯水的容器

- 不用時倒置，使用時加蓋或細紗網密封，或可飼養食蚊魚
- 傾倒積水時注意不可倒入水溝中，應倒於陽光曝曬下之地面較為適宜



施放孔雀魚、台灣鬥魚等食蚊魚



孔雀魚



台灣鬥魚

孳生源處理原則-2

■ 廢棄容器

- 勿隨意堆積或丟棄於戶外，無法處理之大型廢棄物應交由清潔隊清運



孳生源處理原則-3

■ 天然容器

— 可以填土或種植植物，或於底部鑽洞



孳生源處理原則-4

■ 地下室積水

— 以抽水機抽乾積水，或尋找漏水原因加以修補





孳生源處理原則-5

■ 種植水生植物容器

- 每週換水一次，換水時並刷洗容器內部
- 或用小石頭、彩色膠質物等置入容器，水面不超過該些物質

改變種植方式，一勞永逸清除孳生源



可利用遇水會膨脹的膠質物種植，以後只要定期澆水施肥，並補滿膠質物



可利用小石頭種植，水不可超過石頭

花盆的底盤



- 花盆底盤處理原則：
 - 在戶外以不使用為原則
 - 在戶內以不積水為原則

孳生源處理原則-6

■ 屋簷排水槽

－ 定期清除管道阻塞



相關網站

衛生福利部疾病管制署全球資訊網(專業版)

<http://goo.gl/2Rr5d8>



臺中市政府衛生局網站
預防登革熱專區

<http://goo.gl/zKtKyl>





全民總動員，清除孳生源

沒有孳生源就沒有病媒蚊

沒有病媒蚊就沒有登革熱

清除孳生源才是預防登革熱根本的方法